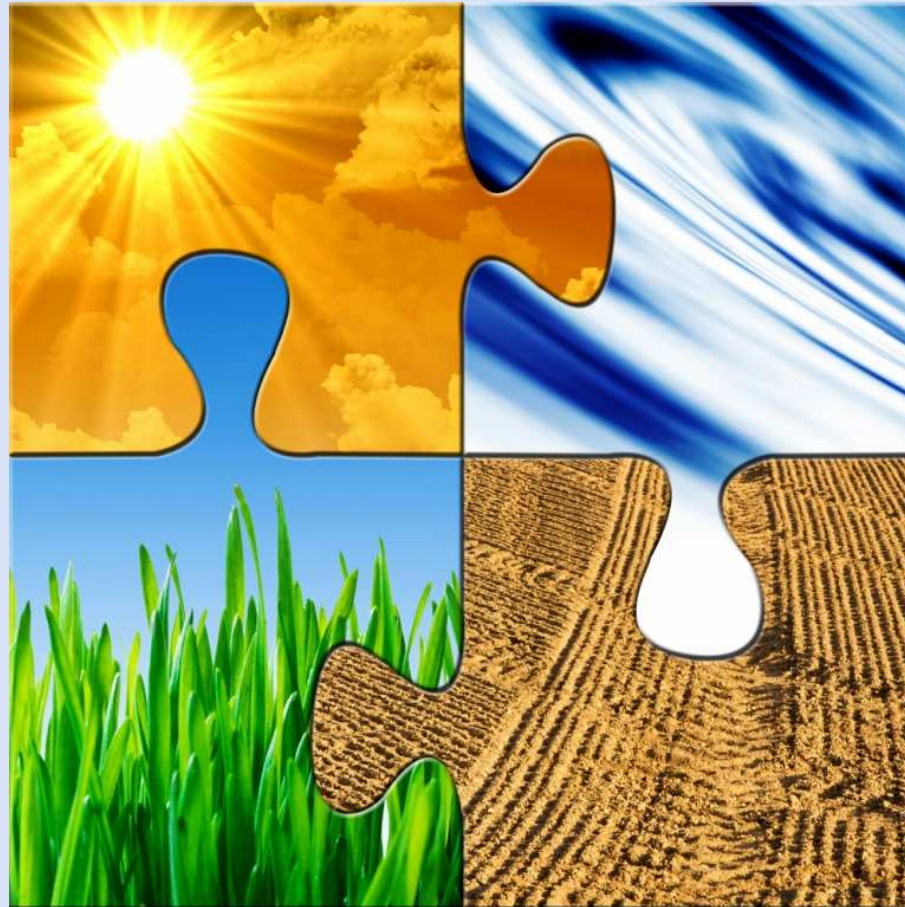




BiomassPolicies





BiomassPolicies

Predstavenie projektu:

- Zameranie projektu: Vytvorenie integrovaných politík pre efektívnu mobilizáciu biomasy a jej hodnotových reťazcov
- Zúčastnené krajiny : AT, BE, DE, EL, ES, HR, IE, NL, PL, SK, UK (11 krajín)
- Dĺžka trvania projektu – 36 mesiacov
- 7 pracovných balíčkov

Projekt je spolufinancovaný Európskou úniou v rámci programu Inteligentná Energia – Európa (IEE).



BiomassPolicies

Popis projektových balíčkov:

WP1-WP7

- WP1 – Vytváranie pracovného plánu a jeho konečnej podoby
- WP2 – Vytváranie dátovej základne na národnej úrovni vzhľadom na udržateľnosť a efektívne využitie hodnotových reťazcov biomasy, identifikácia efektívnych reťazcov biomasy
- WP3 – Vytváranie prehľadu národných politík členských štátov
- WP4 – Politický rámec vyvážených prístupov, kvantifikácia dopadov na ciele NAP (národný akčný plán), návrh integrovaných politík na úrovni EÚ 27
- WP5 – Oboznamovanie sa s projektom na národných úrovniach, workshopov, pripomienky k zákonom, aké sú bariéry, čo by sa dalo vylepšiť v rámci politík
- WP6 – Komunikácia a šírenie poznatkov dosiahnutých cieľov v rámci projektu
- WP7 – IEE propagačné aktivity



BiomassPolicies

WP1 – Vytváranie pracovného plánu a jeho konečnej podoby

- Vytvorenie loga
- Vytvorenie dropbox konta pre zdieľanie dokumentov medzi členmi projektu
- Vytvorenie stránky pre projekt – www.biomasspolicies.eu
- Kick off meeting s predstavením politických rámcov jednotlivých krajín pre biomasu, využívanie biomasy na výrobu elektriny, tepla/chladu, v doprave
- Predstavenie jednotlivých pracovných balíčkov a ich cieľov, časové rámce



BiomassPolicies

WP2 – Vytváranie dátovej základne na národnej úrovni vzhľadom na druhy biomasy

- Definovať efektívne zdroje a hodnotové reťazce pre biomasu (energia, biopalivá) na úrovni celej EÚ a pokiaľ možno čo v najdetailnejšom pohľade pre členské štáty zúčastnené na projekte
- Získavanie relevantných požadovaných informácií na národnej úrovni, spolupráca s národnými subjektmi
- Sumarizácia, spracovávanie jednotlivých získaných dát
- Vytváranie predpokladaných scenárov využiteľnosti jednotlivých druhov biomasy, obnoviteľnosť zdrojov, zastúpenie zdrojov do budúcnosti
- Vytváranie príručiek, predpokladaných hodnôt, ktoré by boli zapracované do budúcich NAP
- Vytvorenie nákladových analýz a analýz dopytu pre jednotlivé zdroje



BiomassPolicies

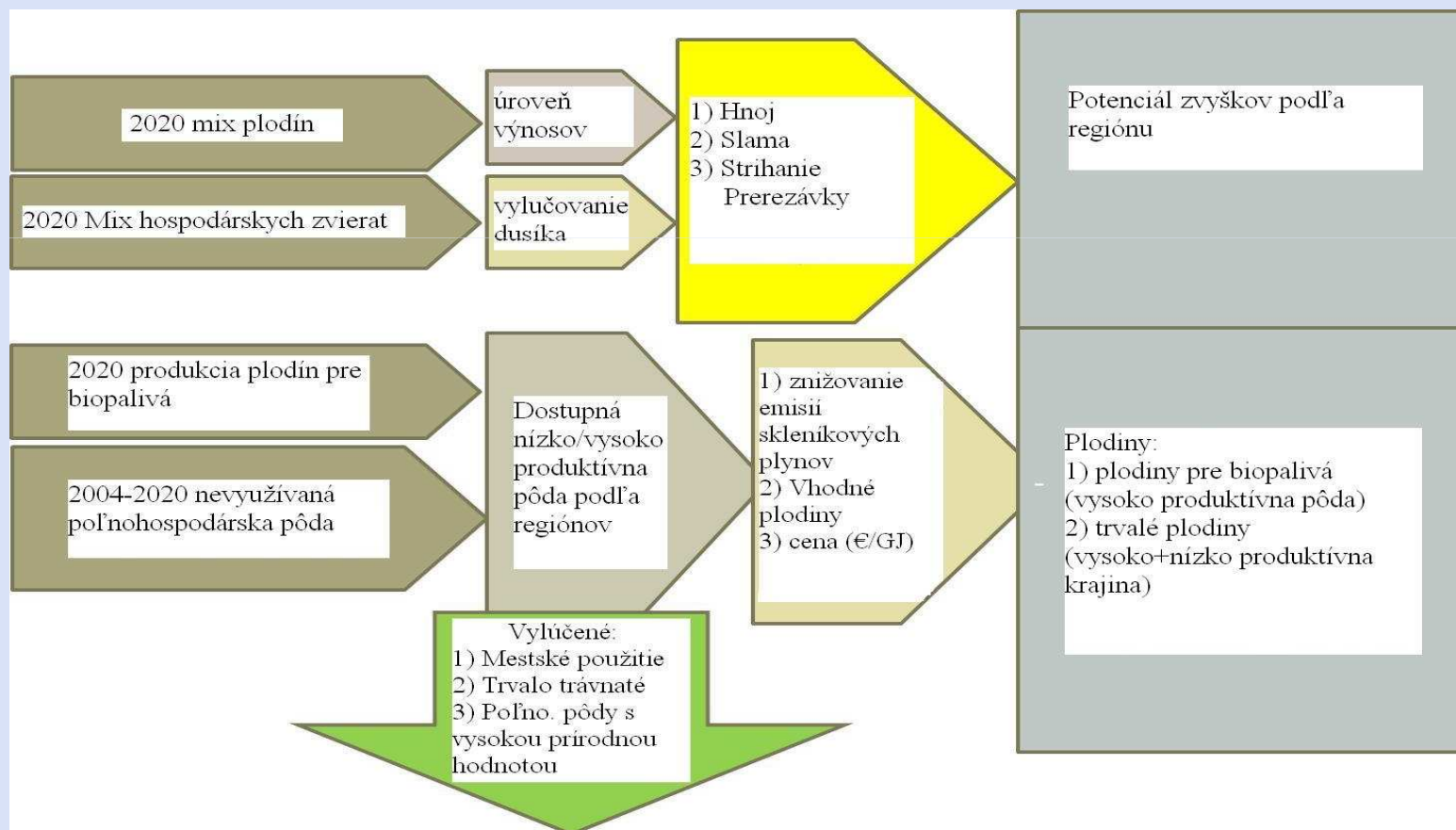
WP2 – Spracované údaje – 2 scenáre do rokov 2020-2030

	Zníženie emisií	Ostatné obmedzenia
Referenčný scenár	Zmiernenie vplyvu pomocou biopalív vo výške 50 % ako alternatívy k fosílnym palivám vrátane kompenzácie emisií súvisiacich so zmenou využitia pôdy.	Nepoužívanie biomasy pre biopalivá získanej z rozmanitých pozemkov alebo z pozemkov s vysokým obsahom uhlíka.
Scenár udržateľnosti	Zmiernenie vplyvu pomocou bioenergie (palivá, teplo, elektrina) vo výške 70 % v porovnaní k fosílnemu alternatíve vrátane kompenzácie emisií súvisiacich so zmenou využitia pôdy.	Nepoužívanie biomasy pre biopalivá získanej z rozmanitých pozemkov alebo z pozemkov s vysokým obsahom uhlíka. Pre lesy, striktné aplikované pravidlá ťažby (aplikácia hnojív po odstránení rezíduí a pňov nie je dovolená, časť lesov vyčlenených na ochranu biodiverzity, obmedzené intenzívne využitie lesa).



BiomassPolicies

Model analýzy CAPRI pre odhad potenciálu zahŕňajúci kritériá udržateľnosti





BiomassPolicies

WP2 – Biomasa pre výrobu energie (elektrina, teplo/chlad) – výsledky modelovania pomocou programu RESolve

Použitie domácej biomasy

- Pre výrobu bioenergie a tepla – nepoužívať guľatinu, je príliš drahá
- V roku 2030 bude vyčerpaného 50 % potenciálu biomasy
- Nie plne vyťaženou kategóriou sú poľnohospodárske zvyšky

Biopalivá

- Výsledky modelovania zodpovedajú Slovensku, ale vzhľadom na to, že model optimalizuje reťazec pre biopalivá na úrovni EÚ 27 je ťažké interpretovať výsledky pre konkrétne krajiny
- Problém pri modelovaní spôsobuje aj dvojité započítavanie vzhľadom na biopalivá 2 generácie (pre ne sa započítava vyššia hodnota)
- Problém pri modelovaní spôsobuje hlavne export/import
- Odhad roku 2010 je vysoko, rok 2020 vychádza v súlade s akčným plánom pre obnoviteľné zdroje energie, ale v roku 2030 je odhad výrazne vyšší, ako predpokladá model PRIMES
- Na úrovni EÚ 27 sa ukázalo, že odhady pre biopalivá 2G boli optimistické a jednoznačne to platí aj pre Slovensko, kde podľa modelu vyšiel podiel biopalív 2G v roku 2030 na úrovni vyššej ako 70 %
- Prekážky pri modelovaní v určení podielu 1 G/2G biopalív na národnej úrovni – pre scenár udržateľnosti ho do roku 2020 nesplní ani jedna krajina



BiomassPolicies

WP2 – Biomasa pre výrobu energie (elektrina, teplo/chlad) –
výsledky modelovania pomocou programu RESolve

Výroba elektriny

- Hlavným rozdielom medzi obidvoma scenármi je v roku 2020 pri využití potenciálu
- NREAP 2020 podľa analýzy scenárov nebude dosiahnutý
- Najväčší rozdiel sa zdá byť vo využití biomasy/bioplynu (860 GWh)
- Rozhodujúcu úlohu by mohla zohrať úroveň podpory pre bioplyn

Teplo

- Výsledky modelovania programom RESolve pre teplo/chlad boli projektované na úroveň EÚ 27, takže výsledky nie sú v súlade s NREAP/PRIMES pre konkrétne krajiny
- BiomassPolicies si dáva za úlohu zlepšenie modelových výsledkov na národných úrovniach zúčastnených krajín



BiomassPolicies

Záverý:

- Najväčší potenciál majú agro a lesné zvyšky (hnoj, slama, strihanie, prerezávky)
- Podľa modelu potenciál hnoja rastie k roku 2020 a klesá k roku 2030
- V agrárnom sektore treba venovať pozornosť využitiu slamy a hnoja
- Očakáva sa, že využitie slamy bude mať stúpajúci charakter
- Primárne lesné zvyšky môžu významne prispieť
- Pre biopalivá a teplo sa údaje pre NREAP 2020 zdajú dosiahnuteľné. Podpory pre výrobu energie z biomasy sa zdajú nízke.



BiomassPolicies

WP3 – Politiky členských krajín

- Sumarizovanie politík jednotlivých členských krajín zúčastnených na projekte
- Politiky energetickej a politiky s nepriamym vplyvom na vývoj využívania biomasy a jej hodnotových reťazcov
- Spracovávanie, preklad – predpokladaný prvý výstup v júli



BiomassPolicies

Ďakujem Vám za pozornosť

Michal Németh, SIEA
michal.nemeth@siea.gov.sk